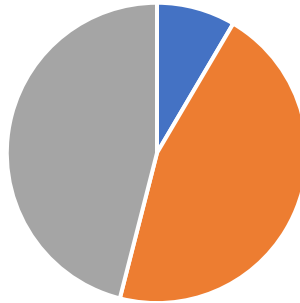




CANADIAN RENTAL ASSOCIATION
ASSOCIATION CANADIENNE DE LOCATION

General Members Survey Results April 9, 2020

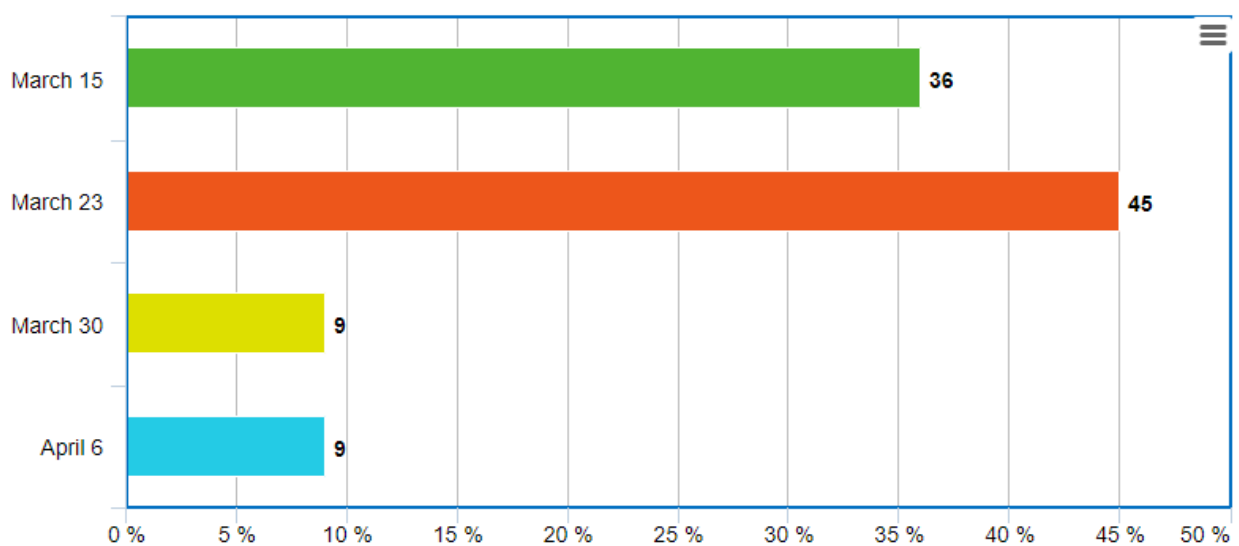
As a result of COVID 19 is your business currently:
Par suite de la pandémie de COVID-19, votre entreprise est actuellement:



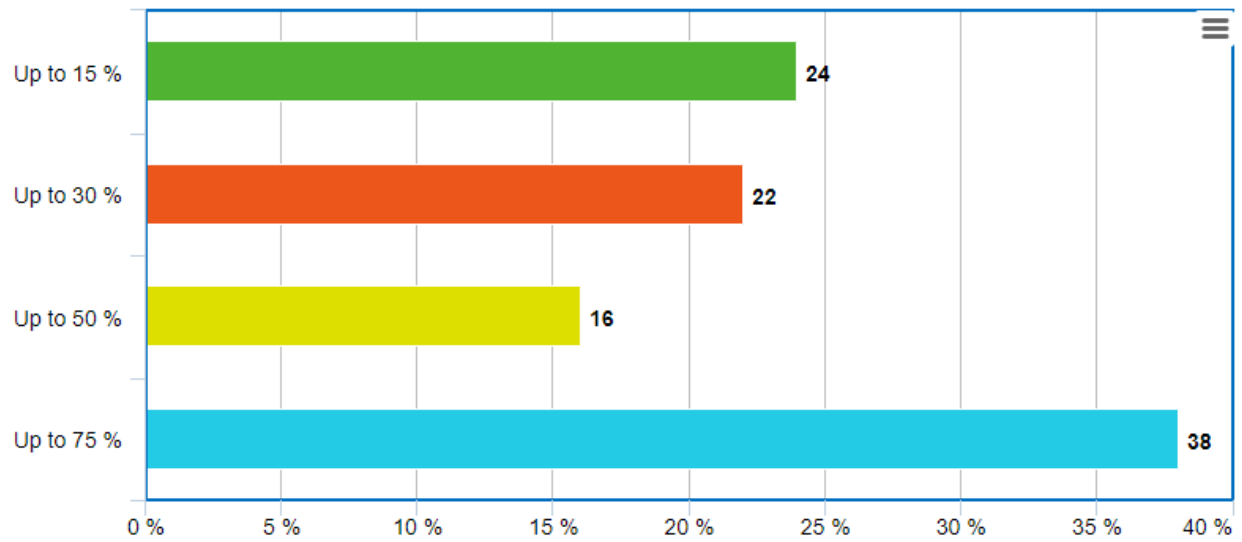
■ Closed ■ Open as usual ■ Open for delivery or curbside pickup only

| | |
|--|---------------|
| Closed Fermée | 11.5 % |
| Open as usual Ouverte, comme à l'habitude | 44 % |
| Open for Delivery or Curbside pickup only Ouverte pour la livraison ou pour la collecte | 44.5 % |

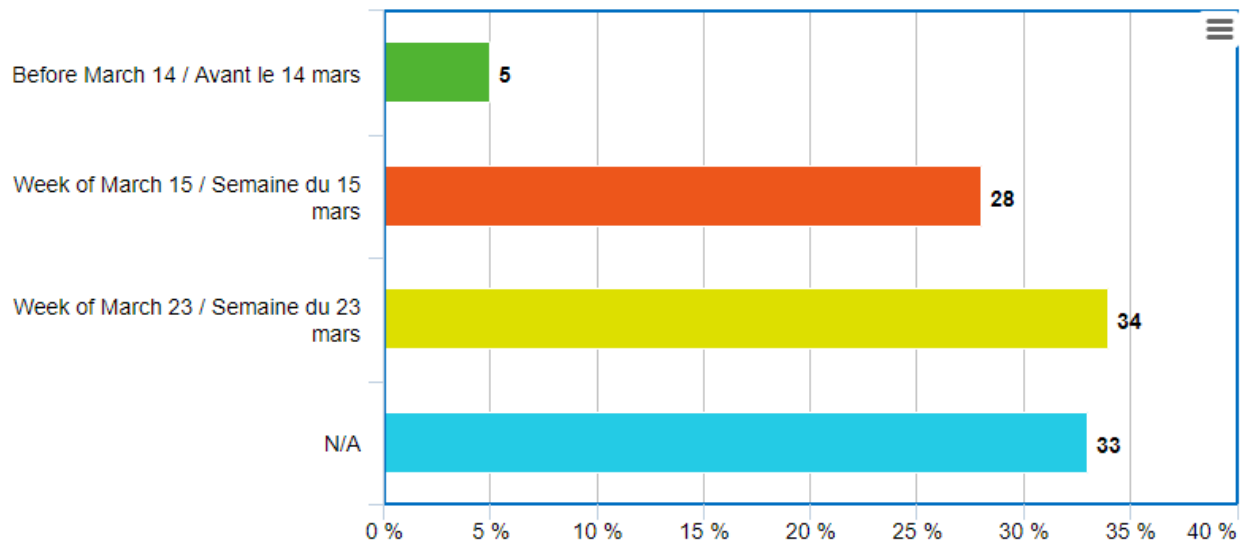
If your business has closed, when did it close?
Si votre entreprise est fermée quand avez-vous dû fermer?



What percentage of your staff has been laid off?
Quel pourcentage de votre personnel sont actuellement mise à pied ?

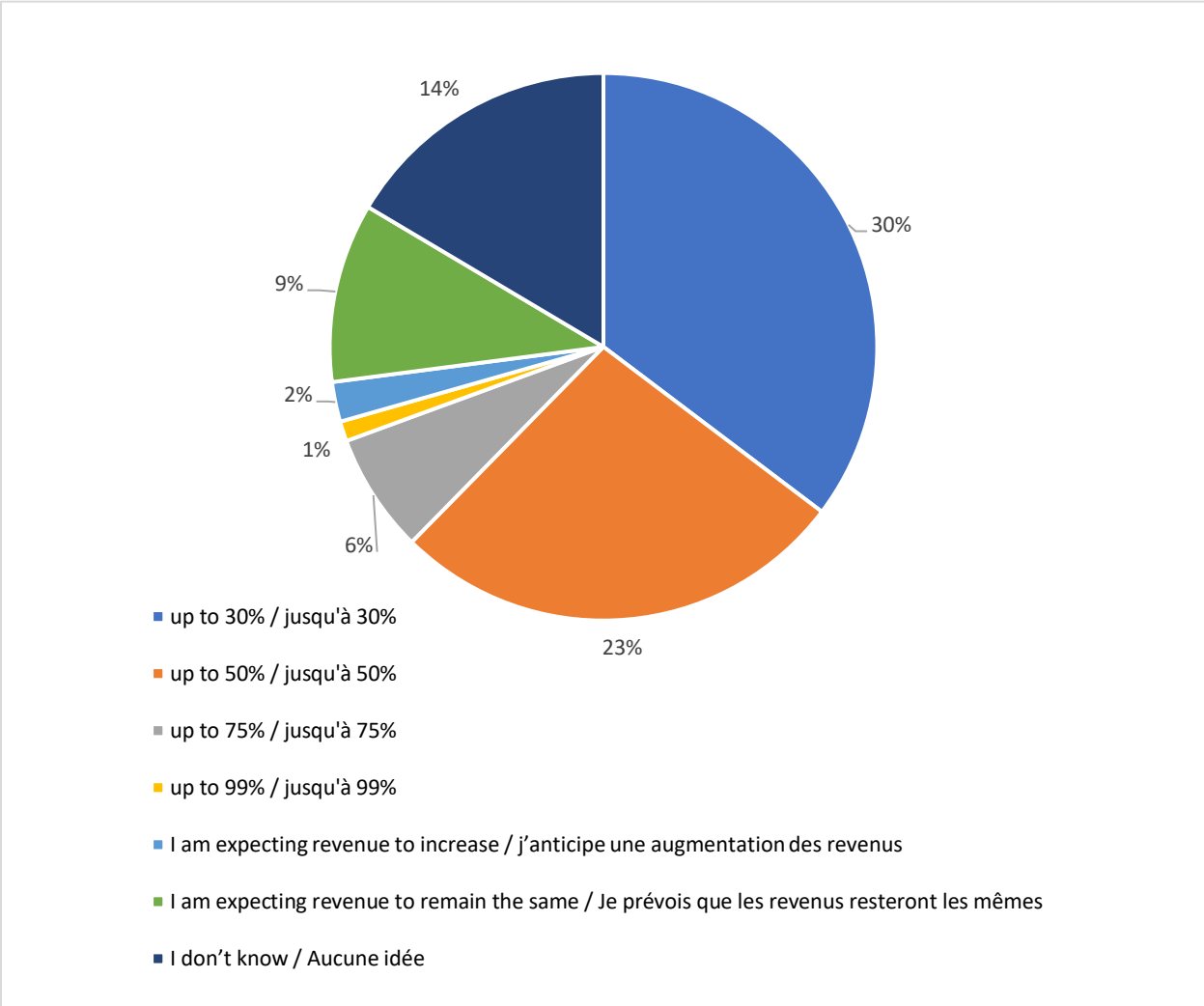


When did you have to lay them off?
Quand avez-vous dû procéder à leurs mise à pied?



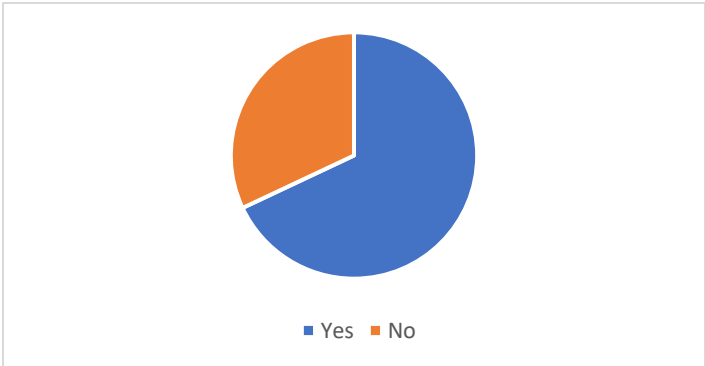
Compared to April 2019 what are you forecasting for revenue loss to be for April 2020?

Quelle est la somme globale de la perte de vos revenus envisagez-vous pour avril 2020, up to 30%



Now that the government announced the reduction from 30% benchmark to 15% for the month of march will you be eligible to apply for the CEWS?

Maintenant que le gouvernement a annoncé la réduction de 30% à 15% pour le mois de mars, serez-vous maintenant éligible de postuler pour la subvention salariale?



Yes / Oui 68 %
No / Non 32 %

The Government of Canada has announced new and modified programs in an effort to help provide temporary cash flow to businesses. What programs are you CURRENTLY utilizing?

Dans un effort de fournir temporairement de la liquidité aux entreprises, le gouvernement du Canada a annoncé des programmes nouveaux et modifiés. Quels programmes utilisez-vous PRÉSENTEMENT?

- 12%** Employment Insurance Work-Sharing Program agreement
Programme de travail partagé pour les employés

- 24%** 10% Temporary Wage Subsidy
Subvention salariale d'urgence de 10%

- 25%** Canada Emergency Response Benefit - Provides \$2000 taxable payment to employees and self-employed individuals that have zero income for 14 consecutive days in a 28 day period as a result of COVID-19
Prestation canadienne d'urgence — fournit une prestation imposable de 2 000 \$ aux employés et aux travailleurs autonomes qui, à cause de la COVID-19, seront sans revenu pendant 14 jours consécutifs au cours d'une période de 28 jours

- 20%** Loan Guarantees or Co-Lending Programs - Offered through Business Development Bank of Canada (BDC) or Export Development Canada (EDC) in partnership with your current financial institution
Garanties de prêt et programmes de prêt conjoint des PME — plans offerts par Banque de développement du Canada (BDC) ou Exportation et développement Canada (EDC) en partenariat avec votre institution financière

- 21%** Mortgage Deferrals - Available through your current financial institution
Report de paiements hypothécaires — offert par votre institution financière

- 18%** Deferring payment of corporate income taxes payable
Report du paiement des impôts payables par les entreprises

- 32%** Deferring payment of GST/HST remittances
Report des versements des taxes de vente TPS/TVQ

- 0%** I have applied for one or more of the listed programs but have been denied
Je me suis inscrit, inscrite à l'un ou plusieurs de ces programmes, mais ma demande a été refusée

- 13%** I am not planning on utilizing any of these programs
Je n'envisage pas d'utiliser l'un de ces programmes